

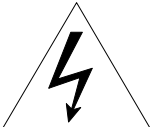
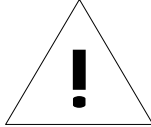
H.264 NETWORK CAMERA

ZN-Y11VP(N)E
ZN-NH11VP(N)E
ZN-NHW11VP(N)E

Installation Manual



INFORMATIONEN AN DEN BENUTZER

	VORSICHT GEFAHR EINES ELEKTRISCHEN SCHLAGS, NICHT ÖFFNEN	
<p>VORSICHT: ZUR VERMEIDUNG DER GEFAHR EINES ELEKTRISCHEN SCHLAGS BITTE DIE ABDECKUNG (ODER RÜCKWAND) NICHT ENTFERNEN.</p> <p>IM GERÄT BEFINDEN SICH KEINE TEILE, DIE VOM BENUTZER GEWARTET/REPARIERT WERDEN KÖNNEN.</p> <p>FÜR WARTUNG/REPARATUR WENDEN SIE SICH AN AUSGEBILDETE SERVICEFACHKRÄFTE.</p>		



Durch dieses Symbol soll der Benutzer auf das Vorhandensein von nicht isolierter "gefährlicher Spannung" im Gehäuse des Produkts aufmerksam gemacht werden; die vorhanden Spannung kann groß genug sein, damit eine Person einen elektrischen Schlag erleidet.



Mit diesem Symbol soll der Benutzer auf wichtige Bedienungs- und Wartungshinweise (Reparatur) in den dem Gerät beigelegten Unterlagen aufmerksam gemacht werden.

Inhaltsverzeichnis

1. MERKMALE	5
2. LIEFERUMFANG	6
3. BEZEICHNUNG DER TEILE	7
3.1. Rückansicht	7
3.2. Ansicht von unten	7
4. INSTALLATION	10
4.1. Installation eines C/CS-Mount Objektivs	10
4.2. Installation eines Auto-IRIS Objektivs	10
4.3. Einstellung der Bildeigenschaften	11
4.4. Bedienung des OSD-Menüs.....	11
5. ANSCHLUSSMÖGLICHKEITEN	12
5.1. Anschlüsse	13
6. KONFIGURATION	16
6.1. Netzwerkkumgebung einrichten	16
6.2. Video auf der Webseite ansehen	16
6.2.1. Video mithilfe des ZNS-GIT IP-Admin-Tools ansehen.....	16
6.2.2. Video mithilfe der IP-Adresse ansehen	19
6.3. Reset.....	19
6.4. Werkseinstellung.....	20
ANHANG (A): TECHNISCHE DATEN	21
Überblick	21
Elektrische Merkmale.....	22
Umgebungsbedingungen	22
VCA (Video-Content-Analysis).....	23
ANHANG (B): POWER OVER ETHERNET	24
PoE-Kompatibilität	24
Stromklassifizierung	24
ANHANG (C): ABMESSUNGEN	25
ANHANG (E): FEHLERSUCHE	26

Überprüfung Ihrer Firmware..... 26
Support..... 26

1. MERKMALE

Kamera

- IP - Gehäusekamera
- Sony 1/3" Super HAD CCD & Hochwertiges SS-HQ1 Full Kit Chip Set
Sony 1/3" Vertical Double Density Color CCD (Optional)
- Realitätsgetreue Tag/Nacht-Funktion (ICR) und WDR (optional)

Streaming

- Dualer Verarbeitungsmodus (wie unterschiedliche Codec / Auflösung / Bitraten etc.)
- Deinterlacing auf dem DSP
- Einblendung von Text möglich
- Unicast-/Multicast-fähig

Video/Audio

- Videokompression: H.264/MPEG/MJPEG, 25/30FPS@D1(PAL/NTSC)
- Audiokompression: G.711(μ Law, aLaw)/PCM
- Analoger Videoausgang für externe Monitore
- Video-Bewegungsmelder-Funktion
- Zwei-Wege mono Audioanschluss

Netzwerk

- RTSP/ HTTP Protokoll
- 10/100 Base-T Ethernet

Weitere Merkmale

- RS-485 Schnittstelle
- USB 2.0 Port (für externe Speicherung, Wireless LAN)
- Micro-SD Kartenslot
- PoE-fähig
- Integrierte Video-Content-Analyse
- OSD Steuerung
- SDK (Software Development Kit) im Lieferumfang enthalten

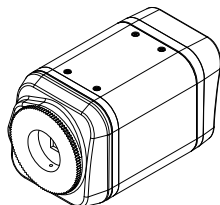
VCA (Video-Content-Analysis)

- VCA Präsenzmelder (Standardumfang)
- VCA Überwachung (Option)

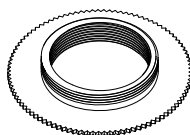
2. LIEFERUMFANG

Packen Sie die Teile vorsichtig aus und gehen Sie sorgfältig damit um. Das Paket beinhaltet:

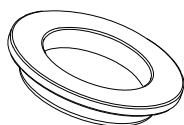
ZN-Y11VE/ZN-NH11VE/ZN-NHW11VE



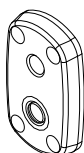
Befestigungsring



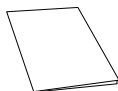
Gummiaufsatz (zum Schutz der DDC)



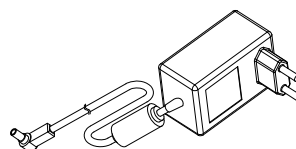
Pasststück zur Montage der Kamera



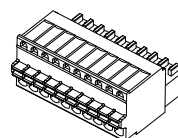
Schnellmontageanleitung



DC-Netzadapter



Klemmenblock, 9-polig



Inbusschlüssel



Schrauben



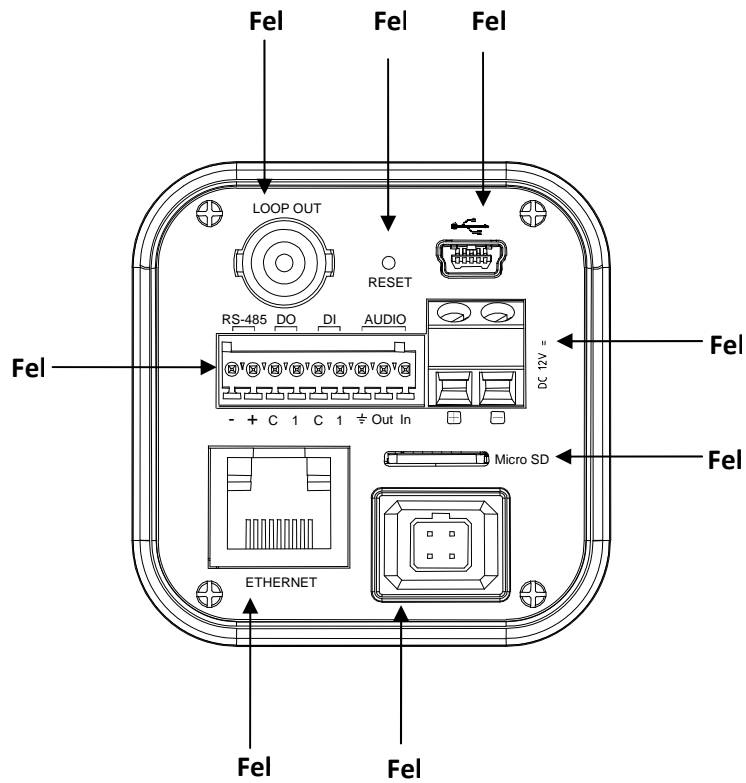
DC Adapterkabel mit Stecker



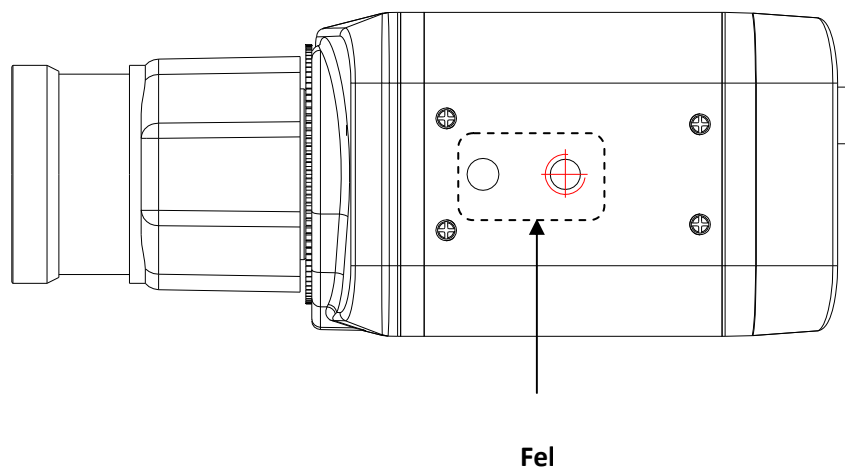
Oben aufgeführte Inhalte können ohne vorherige Mitteilung verändert werden.

3. BEZEICHNUNG DER TEILE

3.1. Rückansicht



3.2. Ansicht von unten



□ **Analoger Videoausgang**

Dies ist der Anschluss für analogen Videoausgang.

▣ **Reset**

Der Reset-Knopf wird zum Neustart der ZN-Y11VE/ZN-NH11VE/ZN-NHW1 Kameras oder zum Zurücksetzen der ZN-Y11VE/ZN-NH11VE/ZN-NHW11VE Kameras auf Werkseinstellungen (FD) verwendet. Für genauere Informationen siehe Abschnitt **“Warten Sie** einige Sekunden, während die Webseite geladen wird. Das Live-Video wird angezeigt.

”.

▣ **USB Anschluss**

Für den Anschluss von USB Speichermedien oder Wi-Fi Geräten. (Es stehen nur Drahtlosgeräte auf Basis von Ralink RT73 Chip Sets zur Verfügung.)

▣ **9-poliger Klemmenblock für D/I, D/O, Audio- und serielle Kommunikation**

Für genauere Informationen siehe Abschnitt “

5.1 Anschlüsse

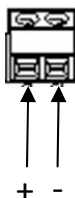
”.

Netzadapter (DC 12V)

Die ZN-Y11VE/ZN-NH11VE/ZN-NHW11VE benötigt eine DC12V Stromversorgung. Für genauere Informationen siehe Abschnitt “

Netzadapter (DC 12V)

”.



Caution

Vergewissern Sie sich, dass die Polarität stimmt. Unsachgemäßer Anschluss kann zu Fehlfunktion oder Beschädigung des IP Gerätes führen.

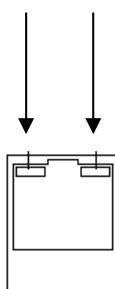
Micro-SD Kartenslot

Dies ist ein Speickerkartenslot für externe Speicherung.

LAN Anschluss (Ethernet)

Dies ist ein RJ45 LAN Anschluss für 10/100 Base-T Ethernet.

Status-LED Netzwerk-LED



4-poliger Stecker für Auto-IRIS

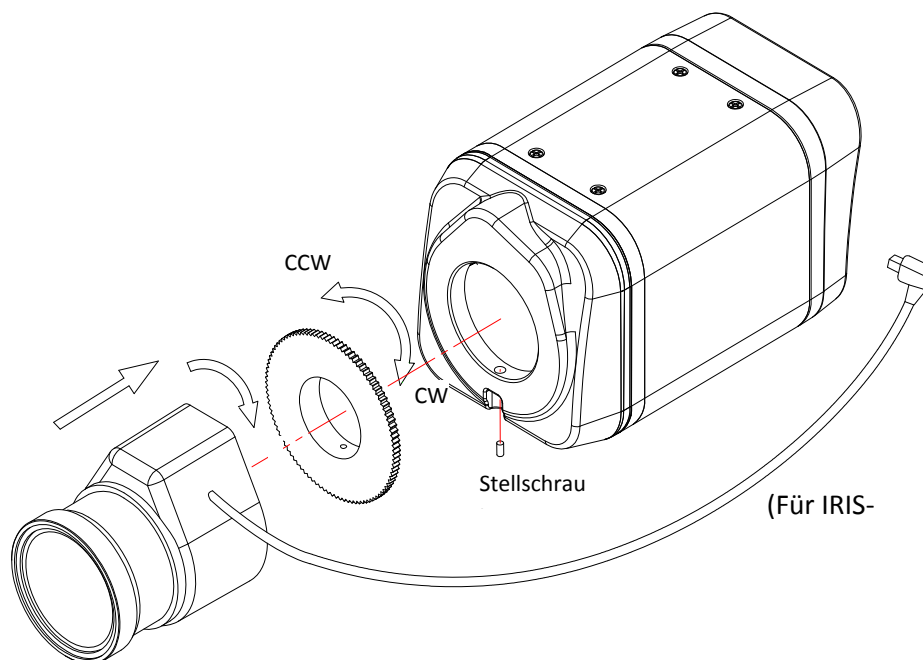
Nur für DC geeignet. Für genauere Informationen siehe Abschnitt **“4.2. Installation eines Auto-IRIS Objektivs**

”.

Passtück zur Montage der Kamera

Ein Passtück mit Montagepunkten wird an der Unterseite (oder Oberseite) der Kamera angebracht, um die Kamera an eine Halterung oder auf ein Stativ zu montieren.

4. INSTALLATION



4.1. Installation eines C/CS-Mount Objektivs

1. Entfernen Sie den Gummiaufsatz vorne an der Kamera.
2. Befestigen Sie den Montagering für ein Objektiv und stellen Sie den Ring auf ein C- oder CS-Objektiv ein.
3. Ziehen Sie die Befestigungsschraube mit dem mitgelieferten Inbusschlüssel fest.

4.2. Installation eines Auto-IRIS Objektivs

1. Entfernen Sie die Abdeckung des Anschlusses für das Auto-Iris Objektiv und stecken Sie das Objektivkabel ein.
2. Verbinden Sie den Stecker des Auto-Iris Objektivs mit der 4-poligen Objektivklemme auf der Rückseite der Kamera.

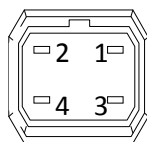


Note

Verwenden Sie den vom Hersteller empfohlenen Anschluss. Für optimale Funktion lesen Sie das Handbuch des Objektivs sorgfältig durch. Möglicherweise müssen Sie die Auflagenschnittweite einstellen.



Nur für DC geeignet.



4-poliger Anschluss für Auto-IRIS

PIN	DC IRIS Objektiv
1	Damp-
2	Damp+
3	Drive+ ₋
4	Drive-

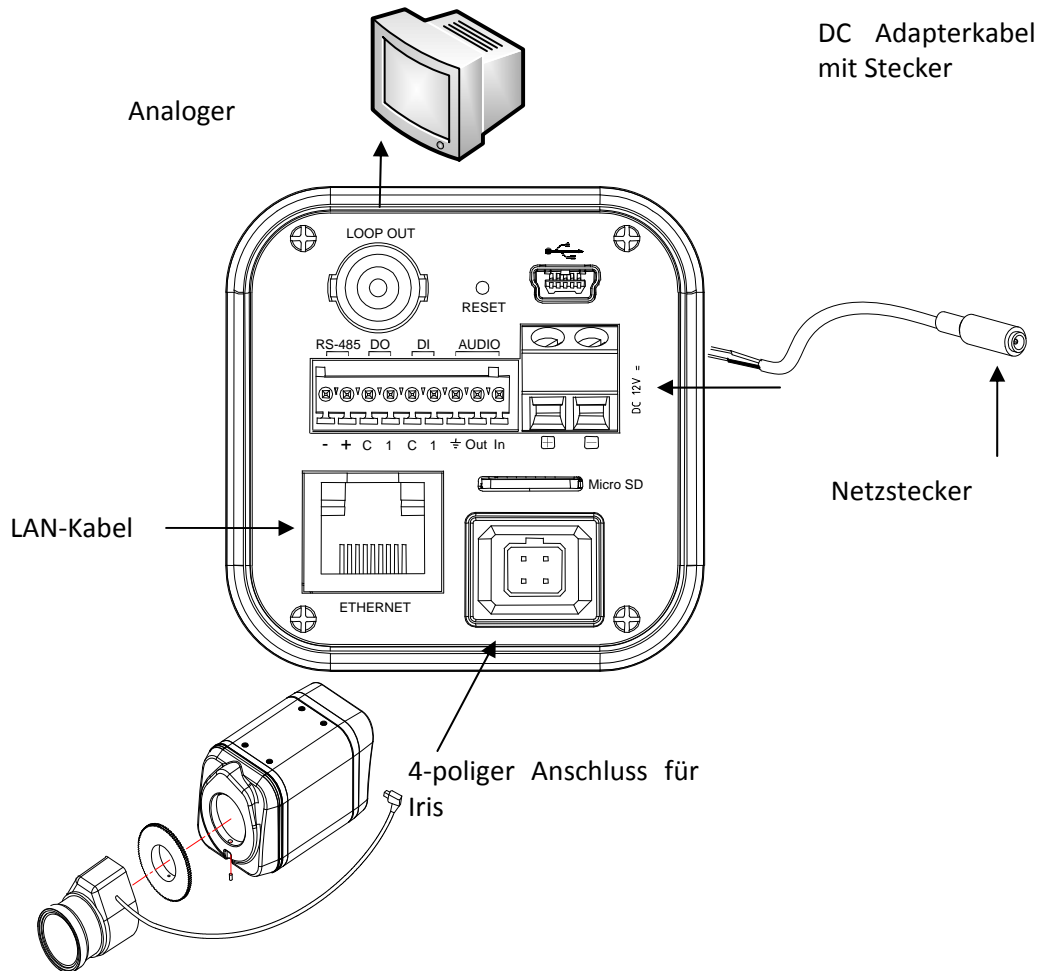
4.3. Einstellung der Bildeigenschaften

Sie können die Bildeigenschaften der Kamera über das Internet einstellen. Auf der Webseite kann das Menü für Bildattribute über **Setup > Video & Audio > Video-in > Attribute Setting** aufgerufen werden. Helligkeit, Kontrast, Farbton, Sättigung und Schärfe können eingestellt werden.

4.4. Bedienung des OSD-Menüs

Zur Bedienung des OSD (On-screen Display) der Kamera, siehe '**Bedienungshandbuch für das OSD-Menü**' im SDK.

5. ANSCHLUSSMÖGLICHKEITEN

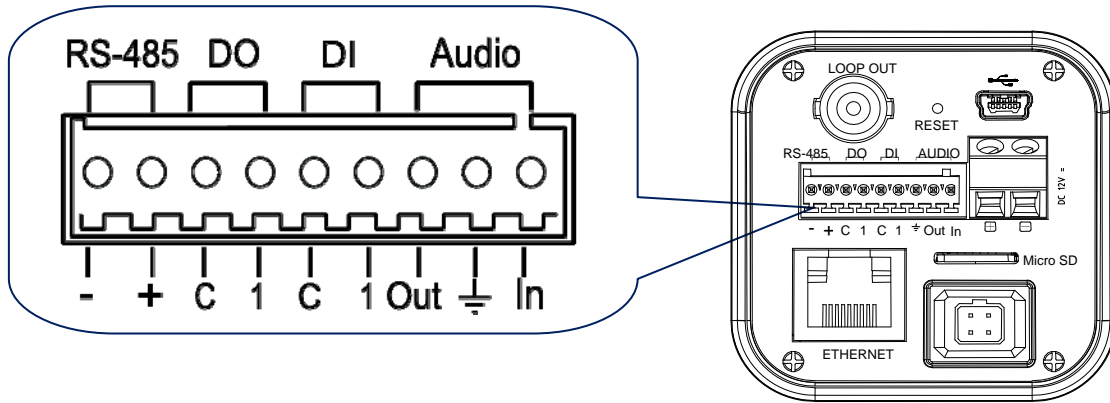


Caution

Wenn Sie die DC Stromversorgung anschließen, vergewissern Sie sich, dass die Polarität stimmt. Unsachgemäßer Anschluss kann zu Fehlfunktion oder Beschädigung der Kamera führen.

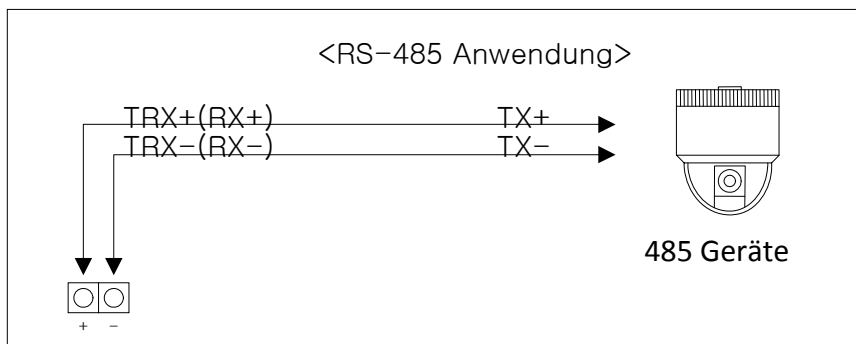
5.1 Anschlüsse

Klemmenblock, 9-polig



RS-485

Die serielle Schnittstelle RS-485 besteht aus TRX+(RX+) und TRX-(RX-) wie in folgendem Bild dargestellt.



RS-485 Anschluss

Sensor-Anschluss (DI)

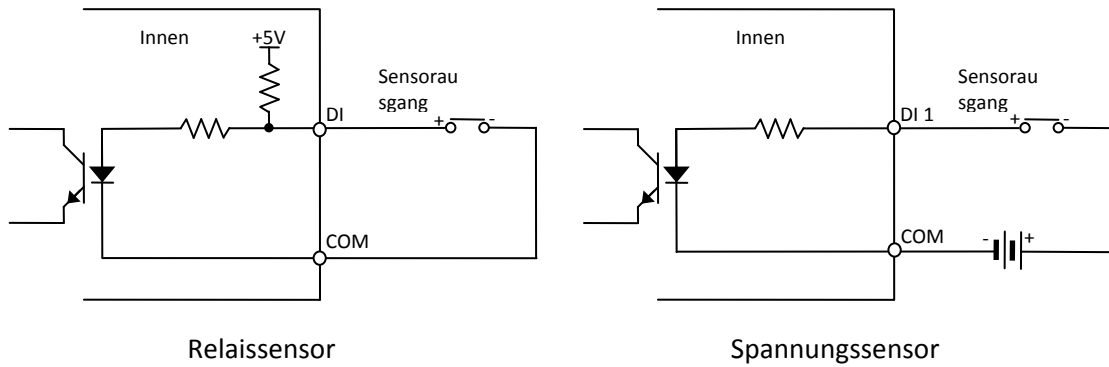
Die ZN-Y11VE/ZN-NH11VE/ZN-NHW11VE hat einen einkanaligen digitalen Input. Dieser kann entweder an einen Spannungssensor oder an einen Relaisensor gemäß folgenden Werten angeschlossen werden. Er kann mithilfe von Software ausgewählt werden.

Spannungsbereich: 0 VDC min, bis 24 VDC max

Schaltswelle: 1 V



Die maximale Eingangsspannung oder Relaisleistung darf nicht überschritten werden.



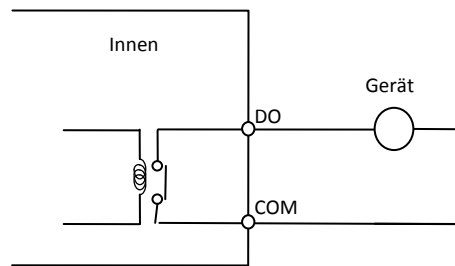
□ **Alarm-Anschluss (DO)**

Hierfür kann nur der Relaissensor verwendet werden.

Nennleistung des Relais: Max 24VAC 500mA oder 12VDC 1A



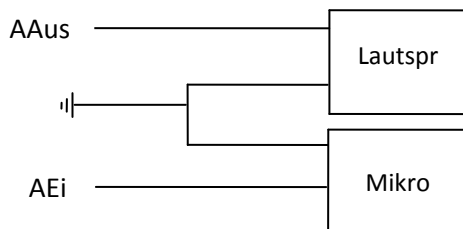
Die maximale Relaisleistung darf nicht überschritten werden.



Relaissensor

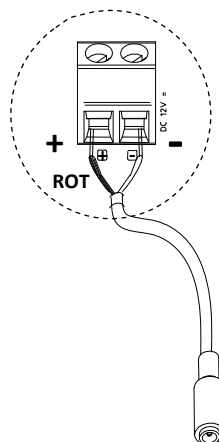
□ **Audioanschluss**

Die ZN-Y11VE/ZN-NH11VE/ZN-NHW11VE hat einen Mono-Audioeingang und einen Mono-Audioausgang. Da die Audioausgangsleistung gering ist, werden Verstärkerlautsprecher benötigt. (Schließen Sie keine Kopf- oder Ohrhörer direkt an die Kamera an.)



□ **Netzadapter (DC 12V)**

Der Netzadapter wird mit dem DC-Stecker des Adapterkabels verbunden.



Caution

Vergewissern Sie sich, dass die Polarität stimmt. Unsachgemäßer Anschluss kann zu Fehlfunktion oder Beschädigung des IP Gerätes führen.



Caution

Netzadapter (DC 12V)



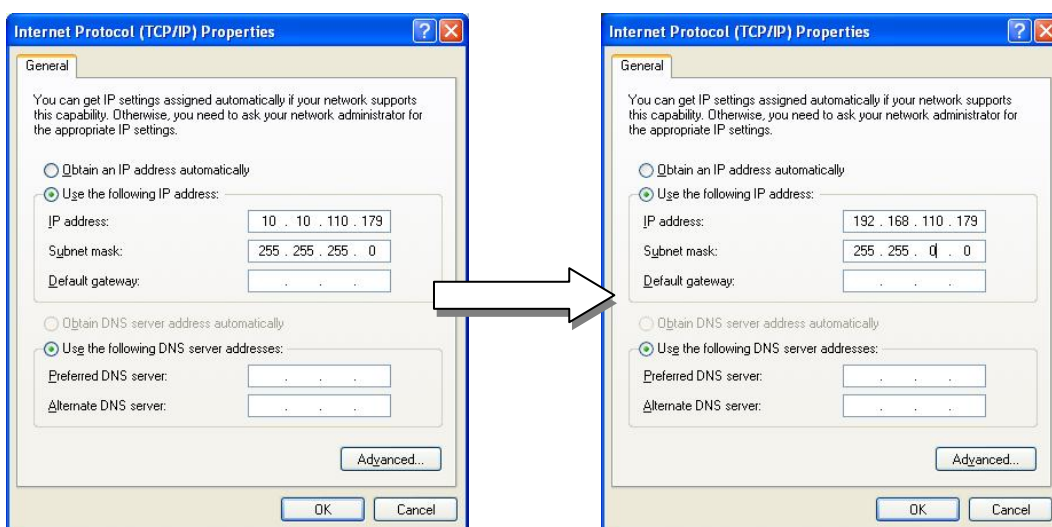
6. KONFIGURATION

6.1. Netzwerkumgebung einrichten

Die voreingestellte IP-Adresse Ihres IP-Geräts lautet 192.168.XXX.XXX. Sie können die verfügbare IP-Adresse aus der MAC-Adresse Ihres Geräts herauslesen. Bitte vergewissern Sie sich, dass sich das Gerät und Ihr PC im gleichen Netzwerksegment befinden, bevor Sie die Installation durchführen. Befinden sich das Gerät und Ihr PC in unterschiedlichen Netzwerksegmenten, ändern Sie die PC-Einstellungen wie folgt.

IP-Adresse: **192.168.xxx.xxx**

Subnetzmaske: **255.255.0.0**



6.2. Video auf der Webseite ansehen

Live-Video auf einer Website mithilfe Ihres IP-Geräts und der IP-Adresse ansehen. Sie können das ZNS-DIT IP-Admin-Tool verwenden, um die IP-Adresse auf der Webseite einzugeben.

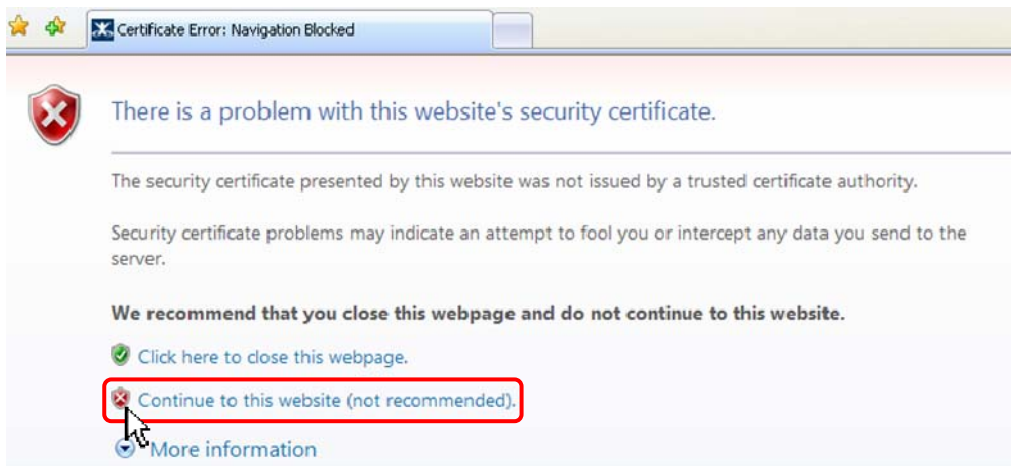
6.2.1. Video mithilfe des ZNS-GIT IP-Admin-Tools ansehen

Das ZNS-GIT IP-Admin-Tool durchsucht automatisch alle aktivierten GANZ Netzwerkkameras und Encoder und zeigt Produktnamen, IP-Adresse, MAC-Adresse, etc. an. Das ZNS-GIT IP-Admin-Tool wird mit dem SDK unter folgendem SDK-Pfad zur Verfügung gestellt.

```
{SDK root}\BIN\TOOLS\AdminTool\
```

Zur Verwendung des ZNS-GIT IP-Admin-Tool und Ansicht eines Live-Videos auf einer Website, gehen Sie wie folgt vor:

1. Starten Sie das ZNS-GIT IP-Admin-Tool. Die Namen und Infos der aktuell aktiven Geräte werden in einer Liste angezeigt.
2. Klicken Sie mit rechts auf das gewünschte Gerät und wählen Sie **Web view**.
3. Wählen Sie in der Alarmmeldung zu Sicherheitszertifikaten die Option **Weiter zu dieser Website**.
(Die Erklärungen und Screen-Shots in diesem Handbuch wurden hauptsächlich anhand von Internet Explorer 7.0 erstellt.)



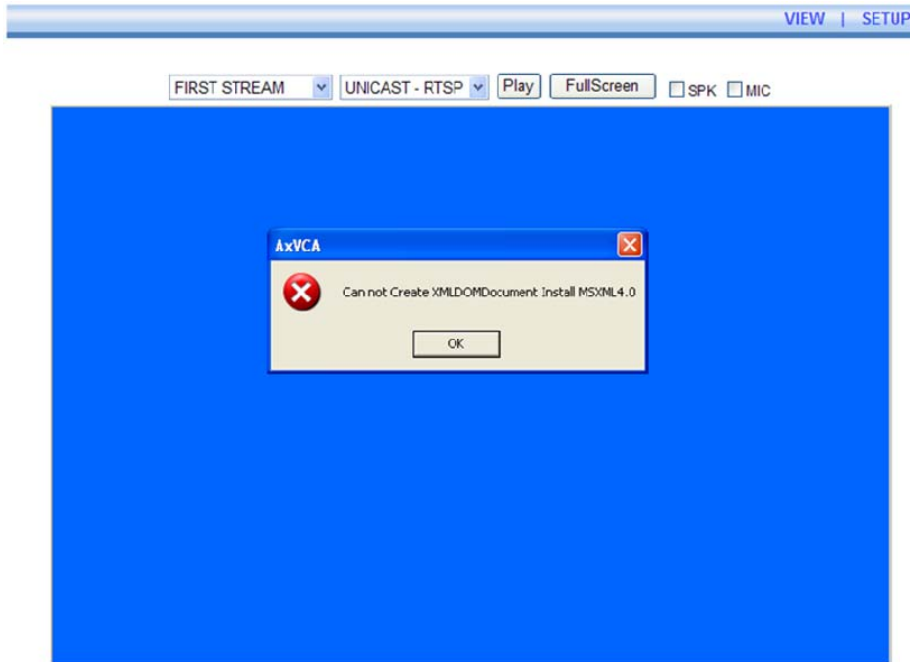
4. Klicken Sie auf **Pop-up blockieren** und installieren Sie die ActiveX Steuerung, wie unten dargestellt. Sie müssen ActiveX installieren, um die Bilder anzuzeigen.



5. Warten Sie einige Sekunden, während die Webseite geladen wird. Das Live-Video wird wie unten dargestellt angezeigt.



6. Sollte das Live-Video nicht angezeigt werden und eine Meldung "XMLDOMDocument für Installation von MSXML4.0 kann nicht erstellt werden" wie unten dargestellt angezeigt wird, verwenden Sie bitte untenstehenden Link für Download und Installation.
<http://www.microsoft.com/downloads/details.aspx?familyid=3144B72B-B4F2-46DA-B4B6-C5D7485F2B42&displaylang=en>
(Für die VCA Library ist MS XML 4.0 library erforderlich, das ein xml-Parser von Microsoft ist.)

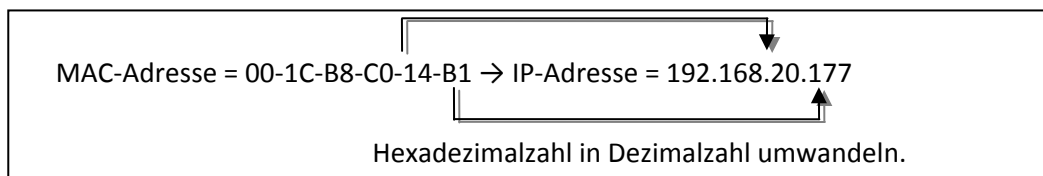


6.2.2. Video mithilfe der IP-Adresse ansehen

Live-Video auf einer Website mithilfe Ihres IP-Geräts und der IP-Adresse ansehen. Befolgen Sie untenstehende Schritte, um die korrekte IP-Adresse aufzurufen und auf einer Website zu verwenden:

1. Wandeln Sie eine MAC-Adresse in eine IP-Adresse um oder überprüfen Sie die IP-Adresse auf dem ZNS-GIT IP-Admin-Tool.

(Die MAC-Adresse ist an der Seite oder der Unterseite des Geräts angebracht.)



2. Öffnen Sie einen Internet-Browser und geben Sie die IP-Adresse des Geräts ein.
3. Klicken Sie in der Alarmmeldung zu Sicherheitszertifikaten auf die Option **Weiter zu dieser Website**.
4. Klicken Sie auf **Pop-up blockieren** und installieren Sie die ActiveX Steuerung. Sie müssen ActiveX installieren, um die Bilder anzuzeigen.
5. Warten Sie einige Sekunden, während die Webseite geladen wird. Das Live-Video wird angezeigt.

6.3. Reset

1. Halten Sie den Reset-Knopf gedrückt, wenn das Gerät eingeschaltet ist.
2. Lassen Sie den Reset-Knopf nach 3 Sekunden los.
3. Warten Sie, bis das System neu bootet.

6.4. Werkseinstellung

1. Disconnect the power supply from the device.
2. Schließen Sie den Netzadapter am Gerät an, halten Sie dabei den Reset-Knopf gedrückt.
3. Lassen Sie den Reset-Knopf nach 5 Sekunden los.
4. Warten Sie, bis das System neu bootet.

Die Werkseinstellungen lauten wie folgt:

IP-Adresse:	192.168.xx.yy
Netzwerkmaske:	255.255.0.0
Gateway:	192.168.0.1
Benutzername:	root
Passwort:	pass

ANHANG (A): TECHNISCHE DATEN

Überblick

Kameramodul				
Modell		ZN-Y11VE /ZN-NH11VE	ZN-NHW11VE	
CCD	Bildsensor	Sony 1/3" Super HAD CCD, 410K Pixel	SONY 1/3" Vertical Double Density Color CCD	
	Pixel, effektiv	NTSC: 768(H) x 494(V) PAL: 752(H) x 582(V)		
	Größe	1/3 Zoll Interline-Transfer CCD		
	Scan-System	2:1 Interlace		
Sync	Frequenz	NTSC: 15,734 KHz (H) 59,94 Hz(V) PAL:15,625 KHz(H) 50,00 Hz (V)		
ELEKTRO	Auflösung	540 Zeilen (gem. Fernsehsystem)	560 TV-Zeilen (Farbe) 600 TV-Zeilen (S/W)	
	S/N (Y- Signal)	50dB (AGC aus)	52dB (AGC aus)	
	Min. Beleuchtung	0,3Lux/F1,2(Farbe), 0,1Lux/F1,2(S/W), 0,002Lux (Sens-up)	0,3Lux/F1,2(Farbe), 0,03Lux/F1,2(S/W)	
	Wide Dynamic Range	Nicht verfügbar	52dB(x128)	
	Farbe	EIN/AUTO		
	AGC Steuerung	OFF/LOW/MIDDLE/HIGH wählbar		
	Weißabgleic h	ATW/AWC/MANUAL (1.800° K bis 10.500° K)		
	Geschwindig keit elektronisch e Blende	AUTO/ MANUELL (NTSC: 1/60~1/120,000, PAL: 1/50~1/120,000)	AUTO/ MANUELL (NTSC: X256~1/60sec~ 1/120.000sec, PAL: X256~1/50sec~ 1/120.000sec) Sens-up und Sens-up Limit können gewählt werden / kein Flimmern	
	Sens-Up	AUS/AUTO		
	DNR	OFF/LOW/MIDDLE/HIGH (Rauschunterdrückung)	EIN (Level 0~32) / AUS wählbar	
Objektiv	Auto-Iris mit 3~8 mm Vari-Fokus Brennweite für Tag & Nacht (optional)			
Tag&Nacht Funktion	ZN-Y11VE: S/W	IR-Sperrfilter entfernen		

	ZN-NH11VE : IR-Sperrfilter entfernen	
Video		
Kompressionsformat	H.264, MPEG-4, MJPEG, kann für jeden Stream individuell eingestellt werden	
Anzahl der Streams	Dual-Stream, konfigurierbar	
Auflösung	D1, 4CIF, VGA, CIF, QCIF, QVGA	
Kompression FPS	25/30 fps@D1 (PAL/NTSC)	
Deinterlacing	Verfügbar (DSP)	
Bewegungserkennung	Verfügbar	
OSD	Verfügbar (DSP)	
Texteinblendung (Digital)	Verfügbar (DSP)	
Ausgang	1 Schleifenausgang (BNC-Anschluss)	
Audio		
Eingang/Ausgang	1/1-Kanal	
Kompressionsformat	G.711	
Funktionen		
Digitaler Eingang/Ausgang	1/1-Kanal	
RS-485	Verfügbar	
Netzwerk	10/100 Base-T	
Protokoll	TCP/IP, UDP/IP, HTTP, RTSP, RTCP, RTP/UDP, RTP/TCP, SNTP, mDNS, UPnP, SMTP, SOCK, IGMP, DHCP, FTP, DDNS, SSL v2/v3, IEEE 802.1X, SSH	
USB 2.0	Verfügbar	
SD-Kartenslot	Verfügbar (Micro SD) ※ eine Micro SD Karte ist nicht im Lieferumfang enthalten	
Material	Aluminium	
Abmessungen	55(B) x 55(H) x 94,2(T) mm	

Elektrische Merkmale

Analoger Videoausgang	1Vp-p, 75Ω
Audioeingang	Line-in, 1.43Vp-p(min 1.35Vp-p, max 1.49 Vp-p), 39 KΩ
Audioausgang	Line-out, 46mW Leistung, 16 Ω
Sensor(D/I)	TTL-Pegel 4,5V Schaltschwelle, Max 50mA
Alarm(D/O)	Max 500mA@24VAC oder 1A@12VDC
Stromversorgung (ca.)	12 V DC 340 mA oder PoE IEEE802.3af (Klasse 0)

Umgebungsbedingungen

Betriebstemperatur	0 °C ~ 50 °C (32°F ~ 122 °F)
--------------------	------------------------------

Luftfeuchtigkeit	Bis zu 85% relative Luftfeuchtigkeit
------------------	--------------------------------------

VCA (Video-Content-Analysis)

VCA Präsenzmelder (Standardumfang)	
Hochleistungsfunktion	Hochentwickelter Führungsalgorithmus, geringe Fehlalarmrate
Einfache Bedienung	Intuitive Web-Browser-Schnittstelle
Erfassungsbereiche	Polygone und Linien mit mehreren Segmenten
Display-Anzeige	Echtzeit-Anzeige von Führungsdaten und Ereignissen
Burnt-in Annotation	Stream oder analoger Videoausgang (* Die Funktion für analogen Videoausgang kann je nach Modell und Hardware-Version sowie nach Firmware-Version variieren.)
VCA Überwachung (Option)	
Erfassungsverhalten	Filter für Kameramanipulation, Richtungsfilter, Stopp- und Verweilfilter, Reaktionsfilter bei Eintreten, Hinausgehen, Erscheinen, Verschwinden aus dem Erfassungsbereich
3-D Verhalten	Größenkorrektur je nach Perspektive sowie Geschwindigkeitsfilter
Statistik	Zählfunktionen und andere Statistikfunktionen
Metadaten	Binäres XML-Format
Bildstabilisierung (optional)	
Elektronische Stabilisierung	Entfernt Kameraschwankungen

ANHANG (B): POWER OVER ETHERNET

Die Stromversorgung-über-Ethernet-Funktion (Power over Ethernet - PoE) ist so konzipiert, dass Geräte über ein herkömmliches, paarverseiltes Ethernet-Kabel der Kategorie 5 entsprechend dem IEEE 802.3af Power-over-Ethernet (PoE) Standard mit Strom versorgt werden können.

IEEE 802.3af ermöglicht zwei Optionen für Kabel der Kategorie 5.

Die PoE-Modulsignatur und die Steuerschaltung liefern die richtige PoE-Signatur bzw. die vom Power Sourcing Equipment (PSE) angeforderte Stromklassifizierung, bevor dieses bis zu 15W den Port mit bis zu 15W versorgt.

Der Hochleistungs-Gleichstromwandler funktioniert bei einem weiten Eingangsspannungsbereich und liefert stabilisierten brummarmen und rauscharmen Ausgangsstrom. Der Gleichstromwandler ist mit einem integrierten Überlast- und Kurzschlusschutz ausgestattet.

PoE-Kompatibilität

Ohne Power Sourcing Equipment (PSE)

Ist die Kamera nicht mit einem PSE verbunden, sollte der Netzadapter angeschlossen sein.

Mit Netzadapter

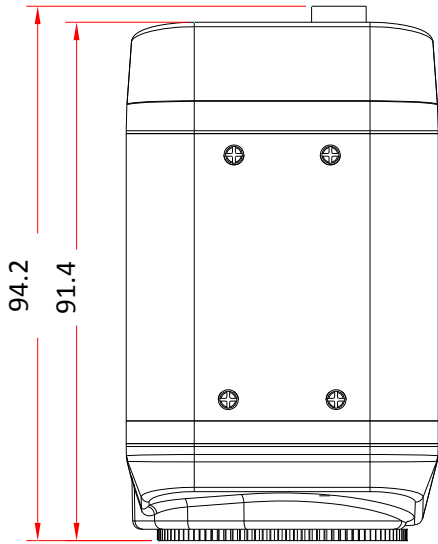
Das Gerät wird nicht beschädigt, wenn sowohl ein PSE als auch ein Netzadapter angeschlossen sind. Wird der Netzadapter während des Betriebs ausgesteckt, unterbricht dies den Betrieb nicht. Die Kamera arbeitet weiter ohne zu rebooten.

Stromklassifizierung

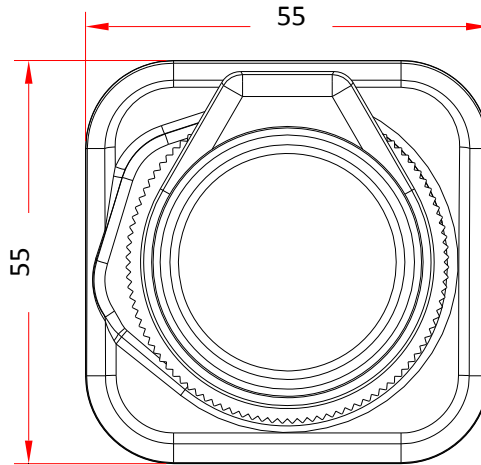
Die vom IP-Gerät unterstützte PoE-Stromklasse ist Klasse 0).

Klasse	Verwendung	Minimaler Stromausgang am PSE	Max. Stromwerte im versorgten Gerät
0	Voreingestellt	15,4W	0,44 bis 12,95W

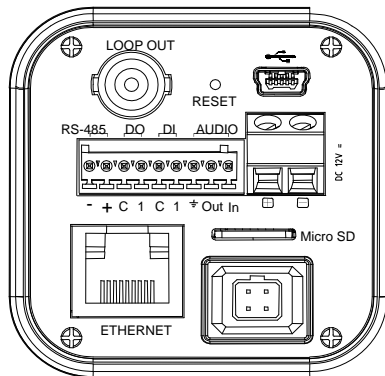
ANHANG (C): ABMESSUNGEN



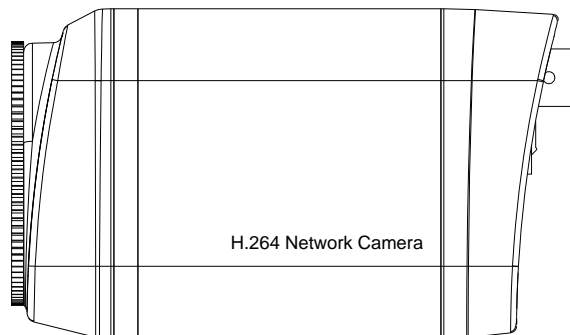
Top view



Front view



Rear view



Right side view

UNIT: mm

ANHANG (E): FEHLERSUCHE

Überprüfung Ihrer Firmware

Firmware ist eine Software, die die Funktionalität eines Geräts bestimmt. Bei Fehlersuche sollte also eine Ihrer ersten Handlungen sein, die aktuell installierte Firmware-Version zu kontrollieren. Die neueste Version beinhaltet möglicherweise eine Korrektur, die Ihr spezielles Problem behebt. Unter Setup > About > Version sehen Sie die aktuelle Firmware-Version, die in Ihrem Gerät installiert ist.

Neue Firmware kann auf der FTP Seite herunter geladen werden. Wenn Sie Firmware vom FTP-Server herunter laden, erhält Ihr Produkt die neuesten verfügbaren Funktionen. Die Anweisungen und verfügbaren Release-Hinweise zu einem Upgrade oder einer neuen Version sollten immer gelesen werden, bevor Sie die Firmware aktualisieren.

Wenden Sie sich bitte an uns, wenn Sie ein FTP-Account benötigen.

Support

Sollten Sie ein Problem einmal nicht lösen können oder zusätzliche Hilfe benötigen, wenden Sie sich bitte an Ihren Vertriebspartner oder Systemspezialisten.

Wenn Sie sich an unseren Support wenden, helfen Sie uns bitte, Ihre Probleme schnell zu lösen, indem Sie uns einen Serverbericht, eine Log-Datei sowie eine kurze Beschreibung des Problems zukommen lassen.

1. Geben Sie folgenden CGI-Befehl in die Adressleiste Ihres Browser nach der IP-Adresse des Geräts ein.

```
<IP ADDRESS> /nvc-cgi/admin/param.cgi?action=list
```

Der Serverbericht enthält wichtige Informationen über das Gerät sowie eine Liste aktueller Parameter.

2. Die Log-Meldungen in dem Gerät können sich als hilfreiches Diagnosetool für die Fehlersuche erweisen.

```
Go to Setup > Maintenance > System Log > LOG LIST > message.
```